

آزمون کارشناس رسمی دادگستری مرکز قوه قضائیه آبان ۱۴۰۳ انتشارات روبون

۱) پاسخ به استعلام «نداشتن وابستگی و سابقه عضویت و هواداری در گروه های غیرقانونی یا مخالف اسلام» متقاضیان اخذ پروانه کارشناس رسمی، توسط کدام نهاد انجام و ظرف چه مدتی باید مراتب اعلام شود؟

۱) قوه قضائیه - یک ماه

۲) وزارت اطلاعات - دو ماه

۳) وزارت اطلاعات - یک ماه

۴) قوه قضائیه - دو ماه

۲) کارشناس رسمی دادگستری که موظف است در حدود صلاحیت خود، نظر کارشناسی را به طور کتبی و در مهلت مقرر به مراجع ذی ربط تسلیم نماید، به ترتیب، نسخه هایی از آن را حداقل تا چه مدتی بعد از تاریخ تسلیم باید نگهداری نماید و در مواردی که انجام معاملات مستلزم تعیین قیمت عادلانه روز از طرف او باشد، نظریه اعلام شده حداکثر تا چه مدتی از تاریخ صدور، معتبر خواهد بود؟

۱) ۵ سال - شش ماه

۲) ۴ سال - چهار ماه

۳) ۵ سال - چهار ماه

۴) ۴ سال - شش ماه

۳) مرجع تجدید نظر آرای قابل تجدید نظر در تخلفات انتظامی کارشناسان رسمی دادگستری، به ترتیب، کدام دستگاه قضائی استو علاوه بر رئیس شورای عالی کارشناسان یا نماینده وی و یک نفر کارشناس در رشته مربوط، به انتخاب شورای عالی کارشناسان، چه فرد دیگری عضو آن خواهد بود؟

۱) دادسرای انتظامی کارشناسان رسمی در مرکز هر استان - یک نفر حقوقدان با ده سال سابقه کار به انتخاب رئیس قوه قضائیه

۲) دادگاه تجدیدنظر کارشناسان رسمی در تهران - دادستان انتظامی کارشناسان رسمی دادگستری با ده سال سابقه کار

۳) دادگاه تجدید نظر کارشناسان رسمی در تهران - یک نفر حقوقدان با ده سال سابقه کار به انتخاب رئیس قوه قضائیه

۴) دادسرای انتظامی کارشناسان رسمی در مرکز هر استان - دادستان انتظامی کارشناسان رسمی دادگستری با ده سال سابقه کار

۴) بر اساس قانون آیین دادرسی مدنی، دادگاه در صورت ضرورت، دقت در سند، تطبیق خط، امضا اثر انگشت یا مهر سند را علاوه بر اداره تشخیص هویت و پلیس بین الملل، می تواند به کدام متولی دیگر ارجاع نماید؟

۱) کارشناس رسمی دادگستری مورد وثوق دادگاه

۲) بازپرس پرونده مطرح در دادگاه ذی ربط

۳) دادستان پرونده مطرح در دادگاه ذی ربط

۴) اداره تشخیص سازمان بازرسی کل کشور

۵) در چهارچوب ضوابط قانون آیین دادرسی کیفری، هرگاه بازپرس رسماً به تقاضای یکی از طرفین، انجام کارشناسی را ضروری بداند، قرار ارجاع امر به کارشناسی را صادر می کند. در چنین شرایطی، کارشناس رسمی دادگستری دارای صلاحیت در رشته مربوط از جانب بازپرس چگونه انتخاب می شود؟

۱) بر اساس تجربه خود بازپرس

۲) با بررسی سوابق داوطلبان

۳) پس از مشورت با رئیس دادگاه

۴) به قید قرعه

۶) چه اشخاصی می توانند به دلیل عدم رعایت تناسب بین تخلف و مجازات و عدم رعایت قوانین و مقررات مربوط در دادگاه تجدید نظر انتظامی به آرای دادگاه های بدوی انتظامی وکلا و کارشناسان رسمی دادگستری اعتراض نمایند؟

۱) دادباخته در محرومیت از اشتغال به مدت سه سال

آزمون کارشناس رسمی دادگستری مرکز قوه قضائیه آبان ۱۴۰۳ انتشارات روبون

(۲) حکوم علیه در مجازات‌های انتظامی درجه ۲ و بالاتر

(۳) محکوم علیه در مجازات‌های انتظامی درجه ۴ و بالاتر

(۴) دادباخته در محرومیت از اشتغال به مدت یک سال

(۷) اعضای کدام دادگاه‌های مرکز وکلا با معرفی رئیس مرکز و از بین چه قضاتی معرفی و توسط رئیس قوه قضائیه منصوب می‌شوند؟

(۱) بدوی و تجدید نظر انتظامی - قضات دارای پایه ۹ قضایی و بالاتر

(۲) کیفری تعزیری و انتظامی حقوقی - قضات دارای پایه ۱۰ قضایی و بالاتر

(۳) کیفری تعزیری و انتظامی حقوقی - قضات دارای پایه ۹ قضایی و بالاتر

(۴) بدوی و تجدیدنظر انتظامی - قضات دارای پایه ۱۰ قضایی و بالاتر

(۸) پذیرفته شدگان کارشناسی رسمی دادگستری باید به مدت چند ماه و نزد چه کسی دوره کارآموزی خود را انجام دهند؟

(۱) ۱۸ - یک وکیل سرپرست در رشته مربوط با معرفی هیئت نظارت

(۲) ۱۸ - یکی از کارشناسان رسمی در رشته مربوط با حداقل ۵ سال سابقه کارشناسی

(۳) ۱۲ - یکی از کارشناسان رسمی در رشته مربوط با حداقل ۵ سال سابقه کارشناسی

(۴) ۱۲ - یک وکیل سرپرست در رشته مربوط با معرفی هیئت نظارت

(۹) بر اساس آیین‌نامه اجرایی ماده ۱۸۷ قانون برنامه سوم توسعه اقتصادی، اجتماعی و فرهنگی، اشتغال به سردفتری یا دفتربری برای متقاضیان اخذ مجوز کدام نوع (انواع) پروانه بلامانع است؟

(۱) کارشناس رسمی دادگستری و مشاوره حقوقی

(۲) مشاوره حقوقی و وکالت

(۳) وکالت و کارشناس رسمی دادگستری

(۴) کارشناس رسمی دادگستری

(۱۰) کدام افراد مسئول، از طرف دادستان انتظامی هر کانون کارشناسان رسمی دادگستری، از بین حقوقدانان انتخاب می‌شوند و ابلاغ لازم دریافت می‌کنند و همچنین تایید دادیاران مورد نیاز دادستان انتظامی هر کانون بر عهده کدام نهاد یا تشکل است؟

(۱) کارشناسان رسمی دادگستری - کمیسیون صلاحیت و اولویت‌های اخلاقی

(۲) معاونان دادستان - هیئت مدیره کانون مربوط

(۳) بازرسان انتظامی - شورای عالی کارشناسان رسمی دادگستری

(۴) دادیاران کانون - مجمع عمومی کانون مورد نظر با رای دو سوم اعضا

(۱۱) برای لوله‌های ساختمانی به لحاظ کنترل کیفیت ویژگی‌های فیزیکی، کدام آزمایش‌ها انجام می‌شود؟

(۱) برش جانبی - خمش طولی - گسیختگی کششی

(۲) مقاومت در ترکیدن - خرد شدن عرضی - خمش طولی

(۳) خرد شدن طولی - خمش عرضی - مقاومت در ترکیدن

(۴) گسیختگی کششی - خرد شدن عرضی - برش جانبی

آزمون کارشناس رسمی دادگستری مرکز قوه قضائیه آبان ۱۴۰۳ انتشارات روبون

۱۲) به ترتیب در راستای حفاظت بدنه پی‌ها و به ویژه گودها، علاوه بر حایل‌های نگهدارنده و پشت بند چه روش دیگری وجود دارد و به منظور پایین انداختن سطح آب زیرزمینی در صورت وجود آب زیاد علاوه بر روش‌های دیواره آب بند و سیستم پمپاژ چه روش دیگری وجود دارد؟

۱) سپر - روش متعارف دیگری وجود ندارد

۲) بلوک بتنی - قالب‌های وزنی سنتتیک

۳) سپر - قالب‌های وزنی سنتتیک

۴) بلوک بتنی - روش متعارف دیگری وجود ندارد

۱۳) در نمای ساختمان‌ها صفحات کدام نوع از قطعات می‌تواند بیشترین ارتفاع را داشته باشد و میزان رواداری در جهت کاهش آنها چند سانتی‌متر است؟

۱) کتیبه پلیمری - ۰/۳

۲) لوحه سبک شیشه‌ای - ۰/۶

۳) پیش ساخته بتنی - ۱/۲

۴) بادبر سرتراش - ۰/۹

۱۴) به ترتیب، محل مناسب تعبیه درزهای ساخت (درزهای اجرایی) در اعضا و قطعات بتن آرمه چه محلی است و در ساخت اعضای خمشی، اگر قرار باشد بتن‌ریزی در بیش از یک مرحله صورت گیرد، باید ترتیبی اتخاذ شود که قطع بتن ریزی در کجا انجام شود؟

۱) محل لنگر خمشی حداکثر - نزدیکی تکیه‌گاه‌ها

۲) بخش تحمل برش - نزدیکی وسط دهانه

۳) بخش تحمل برش - نزدیکی تکیه‌گاه‌ها

۴) محل لنگر خمشی حداکثر - نزدیکی وسط دهانه

۱۵) در بلوک‌های آپارتمانی مسکونی، ایجاد تغییراتی که بر روی ظاهر ساختمان یا استحکام آن تاثیر بگذارد، نیاز به مجوز کدام متولیان دارد؟

۱) فقط مدیر ساختمان یا مجمع عمومی

۲) مدیر ساختمان یا مجمع عمومی و شهرداری

۳) مجمع عمومی یا مدیر ساختمان و نظام مهندسی - پژوهشی روبون

۴) فقط مجمع عمومی

۱۶) تشخیص پایان عمر مفید یک ساختمان یا فرسودگی کلی آن، بر اساس قانون بر عهده چه فرد یا افرادی است؟

۱) دو نفر صاحب نظر متخصص با معرفی شهرداری و قوه قضائیه

۲) هیئتی سه نفره متشکل از نماینده شهرداری، نظام مهندسی و دادگستری

۳) دو نفر از مهندسان خبره رشته راه و ساختمان و امین از طرف شهرداری

۴) سه نفر از کارشناسان رسمی دادگستری در رشته راه و ساختمان

۱۷) بر اساس قانون روابط موجر و مستاجر مصوب سال ۱۳۵۶، در حالت رجوع اختلاف بین موجر و مستاجر به دادگاه‌های تعیین شده، دادگاه‌ها از نظر رسیدگی تخصصی و حقوقی از نظرات چه کسانی و به مدت چند سال می‌توانند استفاده کنند؟

۱) انتخاب مشاورین ذی صلاح رسمی در اجرای قوانین مورد نظر از طریق انجام آزمون و مصاحبه از طرف دادگاه - سه سال

آزمون کارشناس رسمی دادگستری مرکز قوه قضائیه آبان ۱۴۰۳ انتشارات روبون

- (۲) انتخاب مستقیم مشاورین ذی صلاح رسمی در اجرای قوانین مورد نظر از طرف دادگاه - دو سال
- (۳) انتخاب و معرفی عده‌ای از بین کارشناسان رسمی صاحب نظر از نظر وزارت دادگستری - دو سال
- (۴) انتخاب و معرفی عده‌ای از بین کارشناسان رسمی در رشته حقوق مدنی از طرف شورای حل اختلاف - سه سال

۱۸) طبق قانون روابط موجر و مستاجر مصوب سال ۱۳۷۶ پس از انقضای مدت اجاره بنا به تقاضای موجر یا قائم مقام قانونی وی، تخلیه عین مستاجره به ترتیب در اجاره با سند رسمی و در اجاره با سند عادی توسط کدام متولیان امر و طرف چه مدتی پس از تقدیم تقاضای تخلیه انجام می‌گیرد؟

- (۱) دواير اجرای ثبت ظرف مدت یک هفته - ضابطین قوه قضائیه ظرف مدت یک هفته
- (۲) پلیس امنیت فراجا ظرف مدت یک هفته - دواير اجرای ثبت ظرف مدت یک هفته
- (۳) دواير حقوقی شهرداری ظرف مدت دو هفته - پلیس امنیت فراجا ظرف مدت یک هفته
- (۴) ضابطین قوه قضائیه ظرف مدت یک هفته - دواير حقوقی شهرداری ظرف مدت دو هفته

۱۹) در مواردی که طبق قانون روابط موجر و مستاجر سال ۱۳۷۶ در خصوص اماکن تجاری، دریافت سرقفلی مجاز باشد و بین طرفین نسبت به میزان آن توافق حاصل نشود، با نظر کدام متولی مراتب تعیین خواهد شد؟

- (۱) شورای حل اختلاف (۲) دادگاه
- (۳) شهرداری (۴) اداره مالیات

۲۰) بر اساس قانون زمین شهری (شهرداری) در خصوص تفکیک اراضی و افراز و عملیات عمرانی در محدوده و حریم شهر، بدون اخذ مجوز و پروانه ساختمانی از شهرداری، هرگاه مهندس ناظر خلاف واقع گواهی نماید یا تخلف را به موقع به شهرداری اعلام نکند، شهرداری پس از اطلاع از تخلف مهندس ناظر، مکلف است مراتب را با فوریت به کدام متولی منعکس نماید؟

- (۱) شورای انتظامی و کمیسیون ماده ۱۰۰ شهرداری
- (۲) کمیسیون رسیدگی به طرح شکایت مهندسان ناظر شهرداری
- (۳) شورای انتظامی سازمان نظام مهندسی و کنترل ساختمان
- (۴) کمیسیون حرفه‌ای و صنفی قوه قضائیه (دادگستری)

۲۱) حریم و نقشه جامع شهرسازی و مقررات مربوط به آن به ترتیب پس از تصویب و تایید کدام متولیان به مرحله اجرا گذاشته می‌شود؟

- (۱) شورای شهر - شورای عالی شهرسازی و معماری ایران
- (۲) شهرداری - شورای شهر
- (۳) شورای شهر - وزارت کشور
- (۴) شهرداری - وزارت مسکن و شهرسازی

۲۲) بر اساس ماده ۷ قانون زمین شهری، کسانی که طبق مدارک مالکیت، از زمین‌های موات شهری در اختیار داشته‌اند. مشروط بر آنکه از مزایای مواد ۶ یا ۸ قانون اراضی شهری مصوب ۱۳۶۱ استفاده نکرده و مسکن مناسبی نداشته باشند چه تسهیلاتی در اختیارشان گذاشته می‌شود تا در مهلت مناسبی، عمران و احیا کنند؟

- (۱) قطعه و یا قطعاتی جمعاً معادل یک هزار متر مربع
- (۲) معادل ۵ برابر مساحت زمین‌های موات شهری در اختیار، زمین کشاورزی

آزمون کارشناس رسمی دادگستری مرکز قوه قضائیه آبان ۱۴۰۳ انتشارات روبون

(۳) معادل ۱۰ برابر مساحت زمین‌های موات شهری در اختیار، زمین کشاورزی

(۴) قطعه و یا قطعانی جمعاً معادل ۵۰۰۰ متر مربع

(۲۳) طبق تبصره ۳ ماده ۱۰۱ قانون شهرداری (اصلاحیه سال ۱۳۹۰ مجلس شورای اسلامی)، به ترتیب در اراضی با چه مساحتی و با چه شرایطی که دارای سند شش دانگ است شهرداری مجاز است با توافق مالک قدراسهام تعیین شده برای تامین سرانه فضای عمومی و خدماتی را دریافت نماید؟

(۱) بیشتر از ۱۵۰۰ متر مربع و بر اساس قیمت روز زمین طبق نظر کارشناس رسمی دادگستری

(۲) بیشتر از ۵۰۰ متر مربع و بر اساس نظر رسمی کمیسیون ماده ۵ شهرداری

(۳) بیشتر از ۱۵۰۰ متر مربع و بر اساس نظر رسمی کمیسیون ماده ۵ شهرداری

(۴) بیشتر از ۵۰۰ متر مربع و بر اساس قیمت روز زمین طبق نظر کارشناس رسمی دادگستری

(۲۴) در ماده ۱۴ قانون زمین شهری منظور از (زمین آیش) چیست؟

(۱) اراضی موات شهری که سابقه عمران و احیا نداشته ولی می تواند برای کشت و زرع مناسب باشد

(۲) زمینی که در مدت زمان مشخص بدون کار و بهره برداری مانده باشد و بعد از مدتی در آن کشت و زرع انجام شود.

(۳) اراضی بایر شهری که صاحب مشخصی نداشته و به صورت اشتراکی و موردی در آن کشت و زرع انجام می شود.

(۴) زمینی که در محدوده قانونی و حریم استحفاظی شهری قرار داشته و در آن کشت و زرع انجام می شود.

(۲۵) عدم رعایت کدام یک از شروط مندرج در قانون نحوه تملک املاک مورد نیاز طرح های عمرانی دولت، موجب تصویب ماده واحده در سال ۱۳۶۷ و اصلاحیه آن در سال ۱۳۸۰ گردید که امکان اعمال حقوق مالکانه اشخاص حقیقی را فراهم نمود؟

(۱) تامین اعتبار لازم توسط متولی

(۲) وجود طرح مصوب عمرانی

(۳) اعلام رسمی طرح به مالکان

(۴) اجرای برنامه زمان بندی طرح

(۲۶) در قانون نحوه تملک املاک مورد نیاز طرح های دولتی، هرگاه نسبت به تعیین بهای عادلانه اراضی و ابنیه و تاسیسات و حقوق و خسارات وارده بین دستگاه اجرایی و مالک توافق حاصل نشود، بهای عادلانه توسط چه کارگروهی تعیین می شود؟

(۱) سه نفر کارشناس رسمی دادگستری، هریک با انتخاب دستگاه اجرایی، مالک و انتخاب طرفین

(۲) هیئت پنج نفره متشکل از سه نفر کارشناس رسمی دادگستری و دو نفر صاحب نظر به انتخاب دستگاه اجرایی و مالک

(۳) سه نفر کارشناس رسمی دادگستری، هر یک با تخصص اراضی و ابنیه، حقوق و تجارت به انتخاب مرکز وکلا

(۴) هیئت پنج نفره متشکل از سه نفر کارشناس رسمی دادگستری و دو نفر صاحب نظر به انتخاب مرکز وکلا

(۲۷) در مواردی که اسناد یا اقدامات دستگاه های اجرایی مبنی بر مالکیت قانونی در تملک املاک مورد نیاز طرح های عمرانی دولت به موجب احکام لازم الاجرا قضایی ابطال شده و حکم دادگاه مبنی بر خلع ید یا قلع و قمع صادر ولی دادگاه مزبور با درخواست دستگاه اجرایی دستور

آزمون کارشناس رسمی دادگستری مرکز قوه قضائیه آبان ۱۴۰۳ انتشارات روبون

توقف اجرای حکم مزبور را صادر کرده باشد دستگاه اجرایی ذی ربط موظف است به ترتیب ظرف چه مدت از تاریخ صدور دستور موقت و چگونه اقدام نماید؟

(۱) شش ماه - استرداد املاک به مالک آن

(۲) شش هفته - پرداخت یا تودیع قیمت روز املاک

(۳) شش ماه - پرداخت یا تودیع قیمت روز املاک

(۴) شش هفته - استرداد املاک به مالک آن

۲۸) در یک پیمان بین یک کارفرما و یک پیمانکار برای اجرای یک پروژه عمرانی پیمانکار در اجرای قسمتی از پروژه که در چارچوب ماده قانونی پیمان خصوص حفاظت از کار و مراقبت‌های لازم بوده سهل انگاری می‌نماید با توجه اهمیت اتمام به موقع پروژه کارفرما این تعهدات را به جای پیمانکار انجام می‌دهد و هزینه‌های انجام شده را برابر A واحد پولی اعلام می‌نماید در این حالت اقدام کارفرما نسبت به پیمانکار چگونه می‌تواند باشد؟

(۱) مراتب از طریق داوری هیئت حل اختلاف پیمان، رسیدگی می‌شود.

(۲) از مطالبات پیمانکار، $1/15A$ واحد پولی کسر می‌نماید.

(۳) از مبلغ حسن انجام کار، هزینه A واحد پولی کسر می‌شود.

(۴) $1/5A$ واحد پولی به حساب بدهی پیمانکار منظور می‌نماید

۲۹) در چارچوب ضوابط مربوط به اقدامات فسخ یک پیمان با مدت اولیه انجام برابر ۱۵ ماه و مبلغ پیمان برابر A واحد پولی کارفرما بدون موافقت پیمانکار چند ماه می‌تواند دستگاه مرکزی بتن در کارگاه را به صورت اجاره در اختیار خود بگیرد؟ (مبلغ صورت وضعیت قطعی $0.8A$ برآورد می‌شود)

۳ (۱)

۱۰ (۲)

۸ (۳)

۶ (۴)

۳۰) به منظور کنترل ارزیابی پایداری گودبرداری در مقابل زیر فشار حفره ای باید حداقل تا چه عمقی در زیر آب تراز زیرزمینی شناسایی شوند؟

(۱) برابر عمق گودبرداری

(۲) ۱۰ متر پایین تر از کف گودبرداری

(۳) ۲۰ متر از سطح زمین فعلی

(۴) دو برابر عمق گودبرداری

۳۱) به ترتیب مصرف کدام ملات برای پر کردن درزهای ساختمانی مناسب نیست و استفاده از کدام نوع ملات در مناطق مرطوب برای اندود سطح روبه مناسب است؟

(۱) ماسه و سیمان - گچ و ماسه

(۲) ماسه و آهک - ماسه و آهک

آزمون کارشناس رسمی دادگستری مرکز قوه قضائیه آبان ۱۴۰۳ انتشارات روبون

۳) ماسه و آهک - گچ و ماسه

۴) ماسه و سیمان - ماسه و آهک

۳۲) در چارچوب مقررات ملی ساختمان در خصوص حفاظت ساختمان‌های در تصرف فعالیت‌های آموزشی و فرهنگی در مقابل حریق به ترتیب حداقل عرض مفید راهروهای دسترس خروج در حالت متعارف و همین طور در حالت استقرار هر نوع آبخوری و تاسیسات دیگر چند متر باید لحاظ شود؟

۱) ۱/۸۵ و ۱/۸۵

۲) ۲/۴۵ و ۱/۸۵ در صورتی که تجهیزات به صورت ثابت باشند.

۳) ۲/۴۵ و ۱/۸۵ در صورتی که تجهیزات قابل انتقال باشند.

۴) ۲/۴۵ و ۲/۴۵

۳۳) بر اساس الزامات عمومی ساختمان در مبحث چهارم مقررات ملی ساختمان در خصوص راه پله‌ها، ورودی، راهروها، شیب راهه‌ها و جان پناه‌ها، کدام ضابطه صحیح است؟

۱) حداقل ارتفاع سرگیر پله‌ها در تمام طول مسیر ۲/۵ متر باشد

۲) حداکثر تعداد پله‌های بین دو پاگرد باید ۱۴ پله باشد

۳) حداقل عرض یا شعاع گردش پاگرد، باید مساوی عرض پله باشد

۴) شعاع گردی لبه کف پله نباید بیش تر از ۱۵ میلی متر باشد

۳۴) در ارزیابی ملاحظات ژئوتکنیکی در طراحی و اجرای ساختمان‌ها و ابنیه مشابه، مقدار عدد استاندارد در آزمایش نفوذ (SPT) در خاک ماسه ای و میزان تراز سطح آب زیرزمینی نسبت به سطح زمین، چند متر باشد، تا زمین محل مورد نظر، مستعد روانگرایی تشخیص داده شود؟

۱) کمتر از ۲۰ متر - کمتر از ۱۰ متر

۲) بیشتر از ۲۰ متر - بیشتر از ۱۰ متر

۳) کمتر از ۲۰ متر - بیشتر از ۱۰ متر

۴) بیشتر از ۲۰ متر - کمتر از ۱۰ متر

۳۵) بر اساس ضوابط طراحی سازه‌ها در مقابل زلزله، در ساختمان‌های بلندتر از ۱۰ متر استفاده از سیستم دال تخت یا قارچی و ستون به عنوان سیستم قاب خمشی، در چه صورتی مجاز است؟

۱) استفاده از دیوار برشی یا قاب‌های فولادی ویژه

۲) به کارگیری قاب خمشی فولادی + مهاربندی برون محور فولادی

۳) به کارگیری قاب خمشی فولادی + مهاربندی هم محور فولادی

آزمون کارشناس رسمی دادگستری مرکز قوه قضائیه آبان ۱۴۰۳ انتشارات روبون

(۴) استفاده از دیوار برشی یا قابهای مهاربندی شده

(۳۶) بر اساس ضوابط رواداری‌های ابعادی در اجرای ساختمان‌های فولادی به ترتیب میزان انحراف مجاز از انحنای پیش خیز تیرها در پیش نصب قطعات آنها در کارخانه، برای تکیه‌گاه‌های انتهایی چند میلی‌متر و انحراف مجاز از صفحه ای بودن جان تیر با ارتفاع برابر ۳۰ cm چند میلی‌متر است؟

(۱) ± 3 و ± 3

(۲) ± 2 و ± 0

(۳) ± 3 و ± 0

(۴) ± 2 و ± 3

(۳۷) برای حفظ ایمنی و حفاظت کار در حین اجرا با دستگاه‌ها و وسایل موتوری بالابر قلاب دستگاه‌ها و وسایل بالابر برای جلوگیری از جدا شدن اتفاقی بار از آنها باید مجهز به چه ابزاری باشند؟

(۱) شیطانک

(۲) ریوینگ

(۳) اسلینگ

(۴) سنجاقک

(۳۸) در چارچوب ضوابط عایق‌بندی و تنظیم صدا در مقررات ملی ساختمان شرایط آکوستیکی مناسب در یک فضا به چه عواملی از آن بستگی دارد؟

(۱) تراز صدای کوبه ای و ضریب تراگسیل

(۲) تراز نوفه زمینه و ضریب تراگسیل

(۳) تراز نوفه زمینه و زمان واخنش

(۴) تراز صدای کوبه ای و زمان واخنش

(۳۹) یک ساختمان بتن آرمه دارای تیر در سیستم دال - تیر (دال دو طرفه) بوده و عرض جان تیر برابر ۴۰cm و عرض معادل بال تیر - دال طبق ضوابط برابر ۲۰۰ cm است در این حالت حداقل ضخامت دال چند سانتی متر باید منظور شود؟

(۱) ۳۰

(۲) ۱۵

(۳) ۲۰

(۴) ۲۵

(۴۰) یک ساختمان دارای سیستم تیرچه دو طرفه شامل ترکیب یکپارچه تیرچه‌های با فواصل منظم و یک دال بتن آرمه فوقانی با عملکرد دو طرفه است چنانچه عرض تیرچه در کل ارتفاع مقطع برابر ۱۵ cm باشد ارتفاع کل تیرچه و فاصله آزاد بین تیرچه‌ها به ترتیب با رعایت ضوابط، چند سانتی‌متر می‌توانند باشند؟

آزمون کارشناس رسمی دادگستری مرکز قوه قضائیه آبان ۱۴۰۳ انتشارات روبون

(۱) ۶۰ و ۸۰

(۲) ۵۰ و ۷۰

(۳) ۶۰ و ۷۰

(۴) ۵۰ و ۸۰

(۴۱) طبق ضوابط مربوط به جزئیات آرماتور گذاری در تیرهای بتن آرمه در روش طرح مقاومت، آرماتورهای طولی خم شده برشی در صورت امتداد به ترتیب در ناحیه کششی و فشاری مقطع به چه صورتی اجرا می‌شوند؟ (d فاصله دورترین تار فشاری بتن از مرکز ثقل آرماتور کششی طولی است)

(۱) به صورت دورپیچ در خاموت ها مهار می شوند- به اندازه طول $\frac{d}{4}$ از وسط ارتفاع مقطع مهار می شوند.

(۲) با آرماتورهای طولی ادامه داده می شوند- باید حداقل به اندازه ۵d ادامه داده شوند.

(۳) به صورت دورپیچ در خاموت ها مهار می شوند- باید حداقل به اندازه ۵d ادامه داده شوند.

(۴) با آرماتورهای طولی ادامه داده می شوند- به اندازه طول $\frac{d}{4}$ از وسط ارتفاع مقطع مهار می شوند.

(۴۲) بر اساس آیین‌نامه ۲۸۰۰ زلزله که اجرای وال پست برای دیوارهای با طول بیشتر از ۴ متر و ارتفاع بیشتر از $\frac{3}{5}$ متر الزامی است، اتصال آن به کف سازه و زیر اتصال سقف در راستای داخل صفحه در اجرا به ترتیب باید به چه صورتی باشد؟

(۱) مفصلی و کشویی

(۲) گیردار و مفصلی

(۳) مفصلی و گیردار

(۴) گیردار و کشویی

(۴۳) حداکثر فاصله خاموت‌ها از یکدیگر در ناحیه ویژه دو انتهای ستون‌ها به ترتیب در قاب خمشی بتن آرمه با شکل پذیری زیاد (ویژه) شکل پذیری متوسط و شکل پذیری کم (معمولی) چند سانتی‌متر است؟

(۱) ۲۰ - ۱۵ - ۱۵

(۲) ۲۰ - ۲۰ - ۲۰

(۳) ۲۵ - ۲۰ - ۱۵

(۴) ۱۵ - ۱۵ - ۱۵

گروه آموزشی - پژوهشی روبون

(۴۴) در میان قاب‌های مهاربندی شده فولادی به ترتیب در کدام نوع حداقل یکی از دو انتهای اعضای مورب در فاصله کمی از محل تقاطع تیر با ستون محور تیر را قطع می‌کند و در کدام نوع علاوه بر فشار و کشش تحت خمش و برش نیز قرار می‌گیرند؟

(۱) همگرا - واگرا

(۲) واگرا - واگرا

(۳) واگرا - همگرا

(۴) همگرا - همگرا

آزمون کارشناس رسمی دادگستری مرکز قوه قضائیه آبان ۱۴۰۳ انتشارات روبون

۴۵) بر اساس ضوابط ساختمان‌های با مصالح بنایی کلاف‌دار، حداکثر ارتفاع یک طبقه چند متر می‌تواند باشد و با کدام تمهیدات سازه‌ای انجام می‌شود؟

- ۴ متر - در صورتی که تراز سقف آن نسبت به متوسط تراز زمین از ۴ متر بیشتر نباشد.
- ۶ متر - با تعبیه یک کلاف افقی اضافی در ارتفاع حداکثر ۲ متر از روی کلاف زیرین دیوارها
- ۶ متر - با تعبیه یک کلاف افقی اضافی در ارتفاع حداکثر ۴ متر از روی کلاف زیرین دیوارها
- ۶ متر - در صورتی که تراز سقف آن نسبت به متوسط تراز زمین از ۶ متر بیشتر نباشد

۴۶) طبق الزامات ژئوتکنیکی در آیین نامه ۲۸۰۰ زلزله، در صورتی که ضریب اطمینان در برابر روانگرایی بین ۱ و ۱/۲۵ باشد، انجام چه اقدامی ضروری است؟

- محاسبه مقدار گسترش جانبی در اثر زلزله و لحاظ کردن آن در طراحی پی سازه
- محاسبه مقدار نشست زمین ناشی از زلزله و لحاظ کردن آن در طراحی سازه
- ارزیابی و تعدیل مشخصات مقاومتی زمین و پیش بینی انجام تحکیم دینامیکی
- ارزیابی و تعدیل اندازه‌های پی طراحی شده و پیش بینی انجام تحکیم استاتیکی

۴۷) در جاگذاری و بستن آرماتورها در اجرای ساختمان‌های بتن آرمه، جهت تامین پوشش بتن از کدام قطعات می‌توان استفاده کرد؟

- لقمه‌های بتنی مفتول دار
- لچکی‌های چوبی مقاوم
- لوله‌های باریک فلزی
- قطعات سنگی گردگوشه

۴۸) در میلگرد گذاری شالوده‌های ساختمانی به صورت ترکیب شبکه‌های تحتانی و فوقانی، برای حفظ فاصله مناسب بین دو شبکه از چه ابزاری استفاده می‌شود؟

- لمبه (قفس نوری به صورت کانتکس)
- پلیس (تسمه‌های فلزی تاشده)

گروه آموزشی - پژوهشی روبون

- شناژ (خاموت‌های سیم پیچی شده)
- خرک (میلگرد خم شده به صورت تکپه‌گاه)

۴۹) برای پوشش زیرین سقف کاذب ساختمان‌ها به وسیله رابیتس، نوع فلز آن به ترتیب برای استفاده در ملات ماسه سیمان و ملات گچ، بهتر است چگونه باشد؟

- آلومینیوم ریختگی - آلومینیوم کاریزیر
- فولاد سیاه - فولاد گالوانیزه
- فولاد گالوانیزه - فولاد سیاه
- آلومینیوم کاریزیر - آلومینیوم ریختگی

آزمون کارشناس رسمی دادگستری مرکز قوه قضائیه آبان ۱۴۰۳ انتشارات روبون

۵۰) استفاده از یوغ در قالب‌بندی چوبی کدام عضو بتن مسلح در ساختمان‌ها، مرسوم است؟

- (۱) دال (۲) شالوده (۳) ستون (۴) تیر

۵۱) در اجرای سازه‌های خرابایی، منظور از عملیات لابه یزی چیست؟

- (۱) قرار دادن تیرهای سقف و در امتداد عمود بر قاب‌های خرابایی موازی
 (۲) قرار دادن مهارهای ضربدری در فواصل بین ستون‌های قاب‌های خرابایی موازی
 (۳) تقویت خمشی ورق‌های اتصال در گره‌های خرپا به وسیله لچکی‌های نبشی
 (۴) تقویت برشی ورقه‌های اتصال در گره‌های خرپا به وسیله تسمه‌های فولادی

۵۲) در پایداری شیب خاکی یک جاده از نوع ژئوستتیک با مقاومت کششی نهایی $T_{ult} = 200 \frac{kN}{m}$ استفاده شده است چنانچه ضریب کاهش کلی RF برابر ۴ و ضریب اطمینان پایداری FS برابر ۲/۵ تعیین شده باشند، مقدار مقاومت کششی مجاز چقدر برآورد می‌شود؟ (شتاب ثقل برابر $10 \frac{m}{s^2}$ فرض شود)

(۱) $80 \frac{kN}{m}$

(۲) $2 \frac{ton}{m}$

(۴) $20 \frac{kg}{m}$

(۳) $800 \frac{kN}{cm}$

۵۳) چنانچه درصد قیرآبه بر حسب وزن مخلوط یک آسفالت سرد برابر ۸ و درصد قیر خالص در آزمایش مربوط برابر ۵ باشد، درصد وزنی قیر خالص در قیرآبه مصرفی چقدر خواهد بود؟

(۱) ۵۴/۵

(۲) ۷۸/۵

(۴) ۶۲/۵

(۳) ۴۸/۵

۵۴) در چهارچوب رعایت ضوابط اجرای لوله‌ها و مجراهای مدفون در بتن، در یک دال بتن آرمه و ضخامت کل $60cm$ تعدادی لوله تاسیساتی به قطر $10cm$ تعبیه می‌شوند. به ترتیب، حداکثر ابعاد بیرونی آنها و حداقل فاصله مرکزی تا مرکز تا مرکز هر دو لوله مجاور چند سانتی‌متر می‌تواند باشد؟

(۱) ۳۰ و ۲۰

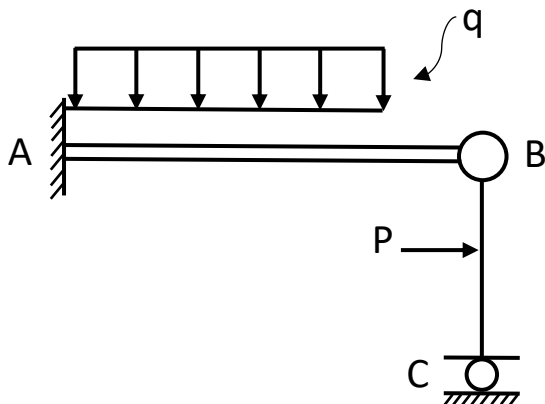
(۲) ۳۰ و ۲۰

(۴) ۳۰ و ۲۰

(۳) ۳۰ و ۳۰

گروه آموزشی پژوهشی روبون

۵۵) در سیستم سازه‌ای مطابق شکل زیر، متشکل از تیر صلب AB و ستون BC با سختی خمشی برابر EI تحت اثر نیروی متمرکز افقی در وسط ستون BC برابر P تن و نیروی گسترده یکنواخت با شدت q بر حسب تن بر متر، لنگر خمشی تکیه‌گاهی در A در صورتی که $AB=1/5 BC=L$ باشد، کدام است؟ (گره B مفصل است.)



(۱) $M_A = \frac{PL}{4} + \frac{qL^2}{3EI}$

(۲) اتصال عضو صلب به عضو خمشی در مفصل امکان ندارد

(۳) سیستم کلی سازه ناپایدار بوده و استاتیک نیست

(۴) $M_A = \frac{PL}{3} + \frac{qL^2}{6EI}$